

ΕΦΗΜΕΡΙΣ ΤΗΣ ΚΥΒΕΡΝΗΣΕΩΣ ΤΗΣ ΕΛΛΗΝΙΚΗΣ ΔΗΜΟΚΡΑΤΙΑΣ

ΕΝ ΑΘΗΝΑΙΣ
ΤΗ, 20 ΟΚΤΩΒΡΙΟΥ 1978

ΤΕΥΧΟΣ ΤΕΤΑΡΤΟΝ

ΑΡΙΘΜΟΣ ΦΥΛΛΟΥ
544

ΠΕΡΙΕΧΟΜΕΝΑ

ΑΠΑΛΛΟΤΡΙΩΣΕΙΣ

ΑΠΟΦΑΣΕΙΣ

Περί θεσπίσεως της αυτοδικαίας ανακλήσεως της απαλλοτριώσεως, που κηρύχθηκε δυνάμει της κοινής αποφάσεως αριθ. Α. 29962/8612/8.1.1976 των Υπουργών Προεδρίας της Κυβερνήσεως και Οικονομικών στην περιοχή «ΠΟΡΤΟ ΚΟΥΦΟ» του Νομού Χαλκιδικής υπέρ του Ελληνικού Οργανισμού Τουρισμού. ... 1

Περί μερικής ανακλήσεως της απαλλοτριώσεως που κηρύχθηκε δυνάμει της Α. 14003/21.12.67 κοινής αποφάσεως των Υπουργών Οικονομικών και Δημ. Έργων. 2

ΠΟΛΕΟΔΟΜΙΑ

ΔΙΑΤΑΓΜΑΤΑ

Περί καθορισμού ζωνών ρυθμίσεως και προστασίας της περιοχής του όρους Ύμηττου. ... 3

Περί τροποποιήσεως του ρυμοτομικού σχεδίου Αθηνών εις την περιοχήν Πρωμαγον. ... 4

ΑΠΟΦΑΣΕΙΣ

Περί χαρακτηρισμού όδου εντός του οικισμού Κοινότητας Μουλκίου Ν. Κορινθίας, ως Κοινοτικής. ... 5

Περί χαρακτηρισμού ιδιωτικής όδου ως Κοινοτικής, που βρίσκεται στον οικισμό Αγιανιώτικα Ν. Κορινθίας. ... 6

ΑΝΑΚΟΙΝΩΣΕΙΣ

Περί επισπεύσεως από το Δημόσιο της διανοίξεως της όδου Αμφιδίας, κατά τη συμβολή της με τη Λεωφόρο Ύμηττου και αναπόταξη της σχετικής πράξεως αναλογισμού αριθ. 40/1977. ... 7

Περί ειδοποιήσεως της γεινομένης καταθέσεως αποζημιώσεως λόγω προσκυρώσεως τμημάτων οικοπέδων και λόγω ρυμοτομίας εις το Αμαρούσιον Αττικής. ... 8

ΑΠΑΛΛΟΤΡΙΩΣΕΙΣ

ΑΠΟΦΑΣΕΙΣ

Αριθ. Π. 4058/808

(1)

Περί θεσπίσεως της αυτοδικαίας ανακλήσεως της απαλλοτριώσεως, που κηρύχθηκε δυνάμει της κοινής αποφάσεως αριθ. Α. 29962/8612/8.1.1976 των Υπουργών Προεδρίας της Κυβερνήσεως και Οικονομικών στην περιοχή «ΠΟΡΤΟ ΚΟΥΦΟ» του Νομού Χαλκιδικής υπέρ του Ελληνικού Οργανισμού Τουρισμού.

ΟΙ ΥΠΟΥΡΓΟΙ

ΠΡΟΕΔΡΙΑΣ ΚΥΒΕΡΝΗΣΕΩΣ ΚΑΙ ΟΙΚΟΝΟΜΙΚΩΝ

Έχοντας υπόψη:

1. Τις διατάξεις του άρθρου 11, του Ν.Δ. 797/1971 «περί αναγκαστικών απαλλοτριώσεων».

2. Την κοινή μας απόφαση αριθ. Α. 29962/8642/8.4.76 «περί αναγκαστικής απαλλοτριώσεως εκτάσεως εις περιοχήν «ΠΟΡΤΟ ΚΟΥΦΟ» Νομού Χαλκιδικής, υπέρ και δαπάναις του ΕΟΤ».

3. Το γεγονός ότι, η απαλλοτρίωση αυτή ανακλήθηκε αυτοδικαίως για όρισμένη έκταση, λόγω μη συντελέσεως της για την έκταση αυτή, θεσπιώνουμε:

«Οτι η απαλλοτρίωση που κηρύχθηκε δυνάμει της αποφάσεώς μας αριθ. Α. 29962/8612/8.1.1976 στην περιοχή «ΠΟΡΤΟ ΚΟΥΦΟ» του Νομού Χαλκιδικής για τουριστική αξιοποίηση, ανακλήθηκε αυτοδικαίως για τα ακίνητα, που απεικονίζονται με τους αριθμούς 6,8,9,11,12,13,14,15,50, 51,52,55,56,59,60,61,62,63,64,65,66,67,88,91,110,111 και 112 στα κτηματολογικά διαγράμματα αριθ. 911/3/37.031/8.3.1978 και 911/4/37.032/8.3.1978 του Ελληνικού Οργανισμού Τουρισμού και στον αντίστοιχο κτηματολογικό πίνακα, σύμφωνα θεωρημένα από 15.3.1978, από το Διευθυντή του ΕΟΤ Σ. Ντεγιάννη.

Η απόφαση αυτή να δημοσιευθεί στην Εφημερίδα της Κυβερνήσεως.

Αθήναι, 30 Σεπτεμβρίου 1978

ΟΙ ΥΠΟΥΡΓΟΙ

ΠΡΟΕΔΡΙΑΣ ΚΥΒΕΡΝΗΣΕΩΣ

ΥΠΟΥΡΓΟΣ ΟΙΚΟΝΟΜΙΚΩΝ

ΚΩΝΣΤ. ΣΤΕΦΑΝΟΠΟΥΛΟΣ ΠΑΝΑΓΙΩΤΗΣ ΜΠΟΚΟΒΟΣ

Αριθ. Ρ. 962/3527

(2)

Περὶ μερικῆς ἀναλήψεως τῆς ἀπαλλοτριώσεως ποῦ κηρύχθηκε δυνάμει τῆς Δ. 14003/21.12.67 κοινῆς ἀποφάσεως τῶν Ὑπουργῶν Οἰκονομικῶν καὶ Δημ. Ἔργων.

ΟΙ ΥΠΟΥΡΓΟΙ ΟΙΚΟΝΟΜΙΚΩΝ ΚΑΙ ΔΗΜΟΣΙΩΝ ΕΡΓΩΝ

Ἐχοντας ὑπόψη:

1. Τὶς διατάξεις τοῦ ἀρθροῦ 2α τοῦ Α.Ν. 1731/1939 «περὶ ἀναγκαστικῶν ἀπαλλοτριώσεων».

2. Τὴν Δ. 14003/21.12.67 (ΦΕΚ 3/13.1.68 τ. Δ') κοινῆ ἀπόφασή μας, μετὰ τὴν ὁποία κηρύχθηκε ἀναγκαστικὴ ἀπαλλοτριώσιμη ἀκινήτων γιὰ τὴν κατασκευὴ τῆς Ἑθνικῆς ὁδοῦ Πλατάνου — Χανίων — Ἡρακλείου — Σητείας.

3. Τὴν Π. 3043/1362/8.5.1978 ἀπόφασή μας «περὶ καθορισμοῦ ἐπιστρεπτέας ἀποζημιώσεως στὸ Δημόσιο γιὰ τὴν ἀνάληψη τῆς ἀπαλλοτριώσεως».

4. Τὸ ἀντίγραφο τοῦ τριπλοτύπου εἰσπράξεως τοῦ Δημοσίου Ταμεῖου Ρεθύμνης μετὰ ἡμερομηνία 31.7.78, ἀπὸ τὸ ὁποῖο προκύπτει ὅτι ὁ Κων/νος Νικ. Τσίγκος ἐπέστρεψε ἐμπροθέσμως στὸ Δημόσιο τὸ ποσὸ τῆς ἀποζημιώσεως ποῦ καθορίστηκε μετὰ τὴν Π. 3043/1362/8.5.1978 ἀπόφασή μας γιὰ τὸ μετὰ ἀξίοντα ἀριθμὸ 114 ἀκίνητό του, ἀποφασίζουμε:

Ἀνακαλοῦμε μερικῶς τὴν ἀναγκαστικὴ ἀπαλλοτριώσιμη, ποῦ κηρύχθηκε δυνάμει τῆς Δ. 14003/21.12.1967 (ΦΕΚ 3/31.1.1968 τ. Δ') κοινῆς ὑπουργικῆς ἀποφάσεως γιὰ τὴν κατασκευὴ τῆς Ἑθνικῆς ὁδοῦ Πλατάνου — Χανίων — Ἡρακλείου — Σητείας καὶ συγκεκριμένα μόνο γιὰ τὸ 114 ἀκίνητο, συνολικῆς ἐκτάσεως 2190 τ.μ., ποῦ φαίνεται στὸ θεωρημένο ἀπὸ τὸν προϊστάμενο τῆς 2ας ΥΠΕΚΕ Ἡρακλείου στίς 6.10.1977 κτηματολογικὸ διάγραμμα καὶ στὸν μετὰ τὴν αὐτὴ ἡμερομηνία κτηματολογικὸ πῖνακα, γιὰτὶ δὲν πρόκειται ἡ ἐκτασὴ αὐτὴ νὰ χρησιμοποιηθεῖ γιὰ τὸν σκοπὸ ποῦ ἀπαλλοτριώθηκε.

Ἡ ἀπόφασις αὐτὴ νὰ δημοσιευθεῖ στὴν Ἐφημερίδα τῆς Κυβερνήσεως.

Ἀθῆναι, 4 Ὀκτωβρίου 1978

ΟΙ ΥΠΟΥΡΓΟΙ

ΥΠΟΥΡΓΟΣ ΟΙΚΟΝΟΜΙΚΩΝ

ΔΗΜΟΣΙΩΝ ΕΡΓΩΝ

ΠΑΝΑΓΙΩΤΗΣ ΜΠΟΚΟΒΟΣ

ΝΙΚΟΛΑΟΣ ΖΑΡΝΤΙΝΙΔΗΣ

ΠΟΛΕΟΔΟΜΙΑ

ΔΙΑΤΑΓΜΑΤΑ

(3)

Περὶ καθορισμοῦ ζωνῶν ρυθμίσεως καὶ προστασίας τῆς περιοχῆς τοῦ ὄρους Ὑμηττοῦ.

Ο ΠΡΟΕΔΡΟΣ ΤΗΣ ΕΛΛΗΝΙΚΗΣ ΔΗΜΟΚΡΑΤΙΑΣ

Ἐχοντας ὑπ' ὄψιν τὰς διατάξεις τοῦ ἀπὸ 17 Ἰουλίου 1923 Ν. Δ/τος, «περὶ σχεδίων πόλεων κλπ.», ὡς μεταγενεστέρως ἐτροποποιήθηκαν καὶ συμπληρώθηκαν καὶ εἰδικώτερον τῶν ἀρθρῶν 9, 11, 14 καὶ 17 αὐτοῦ, τοῦ ἀπὸ 23.10.1928 Π. Δ/τος «περὶ καθορισμοῦ τῶν ὁρῶν καὶ περιορισμῶν ζομῆσεως τῆς ἐντὸς καὶ ἐκτὸς τῆς ζώνης τῶν πόλεων κλπ. τοῦ Κράτους ἀνεγέρσεως οἰκοδομῶν» (ΦΕΚ 231/Α), ὡς ἐτροποποιήθη μεταγενεστέρως καὶ εἰδικώτερον τῶν ἀρθρῶν 1 καὶ 5 αὐτοῦ, καὶ ἰδόντες τὴν ὑπ' ἀριθ. ΕΛ2/α/04/59/Φ.Θ.2.1.1/29.3.1978 ἀπόφασιν «περὶ μεταβιβάσεως ἀρμοδιότητων τοῦ Ὑπουργοῦ Δημοσίων Ἔργων εἰς τὸν Ὑπουργὸν τοῦ αὐτοῦ Ὑπουργείου» (ΦΕΚ 282/Β), τὰς ὑπ' ἀριθ. 94/1976 καὶ 114/1976 πράξεις τοῦ Δημοτικοῦ Συμβουλίου Γλυφάδας, τὴν ὑπ' ἀριθ. 92/1976 πρᾶξιν τοῦ Δημοτικοῦ Συμβουλίου Ἀργυρουπόλεως, τὰς ὑπ' ἀριθ. 200/1976 καὶ 247/1976 πράξεις τοῦ Δημοτικοῦ Συμβουλίου Ἡλιουπόλεως, τὴν ὑπ' ἀριθ. 165/1976 πρᾶξιν τοῦ Δημοτικοῦ Συμβουλίου Ὑμηττοῦ, τὴν ὑπ' ἀριθ. 384/1976 πρᾶξιν τοῦ Δημοτικοῦ Συμβουλίου Βύρωνος,

τὴν ὑπ' ἀριθ. 112/1976 πρᾶξιν τοῦ Δημοτικοῦ Συμβουλίου Καισαριανῆς, τὰς ὑπ' ἀριθ. 146/1976 καὶ 147/1976 πράξεις τοῦ Δημοτικοῦ Συμβουλίου Χολαργοῦ, τὴν ὑπ' ἀριθ. 199/1976 πρᾶξιν τοῦ Δημοτικοῦ Συμβουλίου Κρωπίας, τὴν ὑπ' ἀριθ. 129/1976 πρᾶξιν τοῦ Δημοτικοῦ Συμβουλίου Παιωνίας, τὴν ὑπ' ἀριθ. 56/1976 πρᾶξιν τοῦ Κοινοτικοῦ Συμβουλίου Βαρῆς, τὴν ὑπ' ἀριθ. 142/1976 πρᾶξιν τοῦ Κοινοτικοῦ Συμβουλίου Βουλας, τὰς ὑπ' ἀριθ. 50/1976 καὶ 58/1976 πράξεις τοῦ Κοινοτικοῦ Συμβουλίου Παπάγου, τὰς ὑπ' ἀριθ. 632/1977 καὶ 1403/1977 γνωμοδοτήσεις τοῦ Συμβουλίου Δημοσίων Ἔργων (Τμήμα Μελετῶν), ὡς καὶ τὴν ὑπ' ἀριθ. 6/1/1978 γνωμοδότησιν τοῦ Συμβουλίου τῆς Ἐπικρατείας, προτάσει τοῦ ἐπὶ τῶν Δημοσίων ἔργων Ὑπουργοῦ, ἀπεφασισαμεν:

Ἄρθρον 1.

Καθορίζονται ζῶναι Α καὶ Β ρυθμίσεως καὶ προστασίας τῆς περιοχῆς τοῦ ὄρους Ὑμηττοῦ, ὡς κάτωθι:

1. Ζώνη Α.

Αὕτη εἶναι ἡ ὁρεινὴ περιοχὴ τοῦ ὄρους Ὑμηττοῦ ἡ περικλειομένη διὰ πολυγωνικῆς συνεχοῦς γραμμῆς, ὡς ἐμφαίνεται εἰς τὰ ὑπὸ τοῦ Γενικοῦ Διευθυντοῦ Οἰκισμοῦ τεθεωρημένα διὰ τῆς ὑπ' ἀριθ. Γ. 23620/1978 πράξεως αὐτοῦ τρία (3) σχετικὰ πρωτότυπα διαγράμματα ὑπὸ κλίμακα 1 : 20.000, τῶν ὁποίων συνοπτικὰ ἀντίτυπα δημοσιεύονται μετὰ τοῦ παρόντος.

2. Ζώνη Β.

Αὕτη εἶναι ἡ γύρωθεν τῆς ζώνης Α περιοχὴ τοῦ ὄρους Ὑμηττοῦ ἡ περικλειομένη διὰ διακεκομμένης γραμμῆς, ὡς ἐμφαίνεται εἰς τὰ αὐτὰ ὡς ἄνω διαγράμματα.

3. Τὰ ὅρια τῆς ὡς ἄνω ζώνης Α προσδιορίζονται εἰς τὸν κάτωθι πῖνακα μετὰ τὰς συντεταγμένας (X, Y) τῶν κορυφῶν Α1 ἕως Α64 τῆς πολυγωνικῆς συνεχοῦς γραμμῆς.

A	X	Y	(Κέντρον φύλλου Χάρτου)
A 1	— 15.430	10.175	(φ = 37° 45' λ = 0° 15', Ἀθῆναι — Κορυπίον
A 2	— 15.025	10.680	»
A 3	— 14.720	10.290	»
A 4	— 14.195	10.500	»
A 5	— 14.170	11.260	»
A 6	— 13.040	12.660	»
A 7	— 13.040	13.470	»
A 8	— 12.110	13.635	»
A 9	— 10.720	13.690	»
A 10	— 9.260	13.950	»
A 11	— 9.260	14.340	»
A 12	— 8.445	15.060	»
A 13	— 7.870	15.250	»
A 14	— 7.920	15.660	»
A 15	— 8.790	15.900	»
A 16	— 8.660	15.570	»
A 17	— 9.000	15.560	»
A 18	— 9.150	15.580	»
A 19	— 9.840	15.800	»
A 20	— 10.315	16.300	»
A 21	— 10.740	16.230	»
A 22	— 11.285	16.435	»
A 23	— 12.020	16.030	»
A 24	— 12.840	16.590	»
A 25	— 12.925	17.960	»
A 26	— 11.530	21.590	»
A 27	— 11.670	22.985	»
A 28	— 11.565	23.070	»
A 29	— 11.490	24.690	»
A 30	— 11.250	25.030	»
A 31	— 11.200	25.030	»
A 32	— 11.130	25.505	»
A 33	— 11.290	26.490	»
A 34	— 11.450	27.150	»

	X	Y	(Κέντρον φύλλου Χάρτου)
A35	— 11.340	— 27.770	($\varphi = 38^\circ 15' \lambda' = 0^\circ 15'$)
A36	— 11.150	— 27.640	Κηφισιά
A37	— 10.870	— 27.740	"
A38	— 10.835	— 27.560	"
A39	— 11.040	— 27.140	"
A40	— 11.200	— 27.000	"
A41	— 11.420	— 27.000	"
A42	— 11.660	— 27.440	"
A43	— 12.510	— 27.420	($\varphi = 37^\circ 45' \lambda' = 0^\circ 15'$)
A44	— 12.600	27.270	'Αθήναι — Κορωπίον
A45	— 12.720	27.100	" "
A46	— 13.520	26.640	" "
A47	— 13.760	26.110	" "
A48	— 13.960	25.660	" "
A49	— 15.700	23.470	" "
A50	— 16.225	21.360	" "
A51	— 16.730	21.230	" "
A52	— 17.150	21.065	" "
A53	— 18.255	16.830	" "
A54	— 17.340	17.220	" "
A55	— 16.545	17.360	" "
A56	— 16.700	16.590	" "
A57	— 16.435	15.420	" "
A58	— 16.650	15.000	" "
A59	— 17.020	14.450	" "
A60	— 17.020	12.915	" "
A61	— 17.135	11.620	" "
A62	— 16.560	12.460	" "
A63	— 15.850	12.170	" "
A64	— 16.100	10.700	" "

4. Τα όρια της ως άνω ζώνης Β προσδιορίζονται κατά έν μὲν τμήμα της διακεκομμένης γραμμής με γραμμικήν εξέαρτησιν από τὰ όρια των ἐγκειμένων σχεδίων των Δήμων 'Αγίας Παρασκευής, Χολαργού, της Κοινότητας Παπάγου, των Δήμων 'Αθηναίων, Ζωγράφου, Καισαριανής, Βύρωνος, 'Υμηττού, 'Ηλιουπόλεως, της Κοινότητας 'Αργυρουπόλεως, του Δήμου Γλυφάδας και της Κοινότητας Βούλας, κατά τὸ ὑπόλοιπον δὲ τμήμα εἰς τὸν κάτωθι πίνακα με τὰς συντεταγμένας (X, Y) των κορυφῶν B1 ἕως B41 της διακεκομμένης πολυγωνικῆς γραμμῆς.

	X	Y	(Κέντρον φύλλου Χάρτου)
B 1	— 15.930	9.675	($\varphi = 37^\circ 45' \lambda' = 0^\circ 15'$)
B 2	— 15.220	9.530	'Αθήναι — Κορωπίον
B 3	— 15.220	9.320	" "
B 4	— 14.500	9.280	" "
B 5	— 12.925	10.500	" "
B 6	— 11.325	10.860	" "
B 7	— 11.250	11.340	" "
B 8	— 11.920	11.690	" "
B 9	— 11.250	11.850	" "
B10	— 11.290	11.890	" "
B11	— 10.900	12.280	" "
B12	— 10.670	12.430	" "
B12x	— 10.050	13.165	" "
B13	— 8.875	14.140	" "
B14	— 7.740	15.250	" "
B15	— 7.810	15.720	" "
B16	— 8.860	16.050	" "
B17	— 9.000	15.740	" "
B18	— 9.590	16.000	" "
B19	— 10.820	17.135	" "
B20	— 11.340	17.330	" "
B21	— 11.500	18.800	" "
B22	— 11.385	19.600	" "
B23	— 11.530	20.140	" "

	X	Y	(Κέντρον φύλλου Χάρτου)
B24	— 11.260	20.395	($\varphi = 37^\circ 45' \lambda' = 0^\circ 15'$)
B25	— 10.590	21.480	'Αθήναι — Κορωπίον
B26	— 8.840	20.820	" "
B27	— 9.560	20.980	" "
B28	— 9.550	21.160	" "
B29	— 9.900	21.260	" "
B30	— 9.900	21.750	" "
B31	— 10.020	21.960	" "
B32	— 11.060	22.000	" "
B33	— 11.090	24.710	" "
B34	— 10.920	25.060	" "
B35	— 11.060	25.330	" "
B36	— 11.090	26.100	" "
B37	— 11.160	26.440	" "
B38	— 11.150	— 27.760	($\varphi = 38^\circ 15' \lambda' = 0^\circ 15'$)
B39	— 10.750	— 27.870	Κηφισιά
B40	— 10.700	— 27.640	" "
B41	— 10.890	— 27.050	" "

Άρθρον 2.

1. 'Η ως άνω ζώνη Α καθορίζεται ως περιοχή αναψυχῆς, περιπάτου και υγείας, ἐντὸς τῆς ὁποίας ἐπιτρέπεται ἡ δόμησις μόνον κτιρίων αναψυχῆς και πολιτιστικῶν ἐκδηλώσεων.

2. Τὸ μέγιστον ἐμβαδὸν τῶν ως άνω κτιρίων ὀρίζεται εἰς ἑκατὸν πενήντα (150) τετραγωνικά μέτρα.

3. 'Ο μέγιστος ἐπιτρεπόμενος ἀριθμὸς ὁρόφων ὀρίζεται εἰς ἓνα (1) με μέγιστον ὕψος τρία και ἡμισυ (3,50) μέτρα σὺν στέγῃ = 2,00 μ.

4. 'Επιτρέπεται ἡ κατασκευή τοῦ ἀπαραιτήτου δικτύου ὁδῶν και πεζοδρόμων, ἔσται τῶν κειμένων σχετικῶν διατάξεων.

5. 'Απαγορεύεται ἐντὸς τῆς ζώνης Α ἡ ἀνόρυξις και ἐκμετάλλεσις μεταλλεῶν και λατομείων πλὴν τῶν ἥδη νομίμως λειτουργούντων και μέχρι λήξεως τῆς ἀθείας των, ως και πᾶσα ἑτέρα ἐπέμβασις ἡ ὁποία θὰ κατέστρεφε τὸ γεωφυσικὸ ἀνάγλυφο.

Άρθρον 3.

1. 'Η ως άνω ζώνη Β καθορίζεται ως περιοχή ἐγκαταστάσεων μόνον κοινοφελῶν λειτουργιῶν, ἐντὸς τῆς ὁποίας ἐπιτρέπεται ἡ δόμησις μόνον κτιρίων χρήσεως ἀθλητισμοῦ, πολιτιστικῶν ἐκδηλώσεων, νοσοκομείων και θεραπευτηρίων ἐν γένει, Διδασκηρίων, 'Οργανοτροφείων, ἀσύλων και ἐν γένει κτιρίων πρὸς ἐξυπηρέτησιν ἀνελόγων εὐαγῶν σκοπῶν, ἡ δημιουργία ἀλτσῶν, πάρκων και ἐν γένει χώρων πρασίνου, ως και ἡ ἀνόρυξις φρεάτων και αἱ συναφεῖς ἀντλητικαὶ ἐγκαταστάσεις και ὑδατοποθῆκαι.

2. 'Εντὸς τῆς ζώνης Β και δὲ ἐντὸς τῶν διοικητικῶν ὁρίων τοῦ Δήμου Βύρωνος ἐπιτρέπεται ὁ καθορισμὸς ἐκτάσεως, ὡς «ὀποδοχέως» διὰ οἰκιστικὴν ἀνάπτυξιν ὑπὸ τοῦ Κράτους ἡ ὑπὸ τῆς Δημοσίας 'Επιχειρήσεως Πολεοδομίας, Οἰκισμοῦ και Στεγάσεως (ΔΕΠΟΣ), ἔσται τῶν κειμένων σχετικῶν διατάξεων.

Άρθρον 4.

Εἰς τὴν ἐντὸς τῶν ζωνῶν Α' και Β περιλαμβανομένην περιογὴν τὴν κηρυχθεῖσαν ὡς αἰσθητικὸν θάσος, διὰ τοῦ ὑπ' ἀριθ. 91/6.2.1974 Π. Δ/τος «περὶ κηρύξεως τῆς παραγωγηθείσης πρὸς ἀνάσσωσιν εἰς τὴν Φιλοδασικὴν 'Ενωσιν 'Αθηνῶν, δασικῆς ἐκτάσεως περιογὴν Καισαριανῆς, ὡς αἰσθητικὸν θάσος» (ΦΕΚ 31Α), οὐδεμία ἐπιτρέπεται δόμησις, πλὴν ἐκείνης ἡ ὁποία προβλέπεται ὑπὸ τῶν ἀρθρῶν 78, 80 και 81 τοῦ Ν. Δ/τος 86/1969 «περὶ Δασικοῦ Κώδικος», ὡς ἐτεροποικηθέντων διὰ τῶν ἀρθρῶν 3. 6 και 7 τοῦ Ν.Δ. 996/1971.

Εἰς τὸν αὐτὸν ἐπὶ τῶν Δημοσίῶν 'Εργῶν 'Υφουργεῖον, ἀνατίθεμεν τὴν δημοσίευσιν και ἐκτέλεσιν τοῦ παρόντος

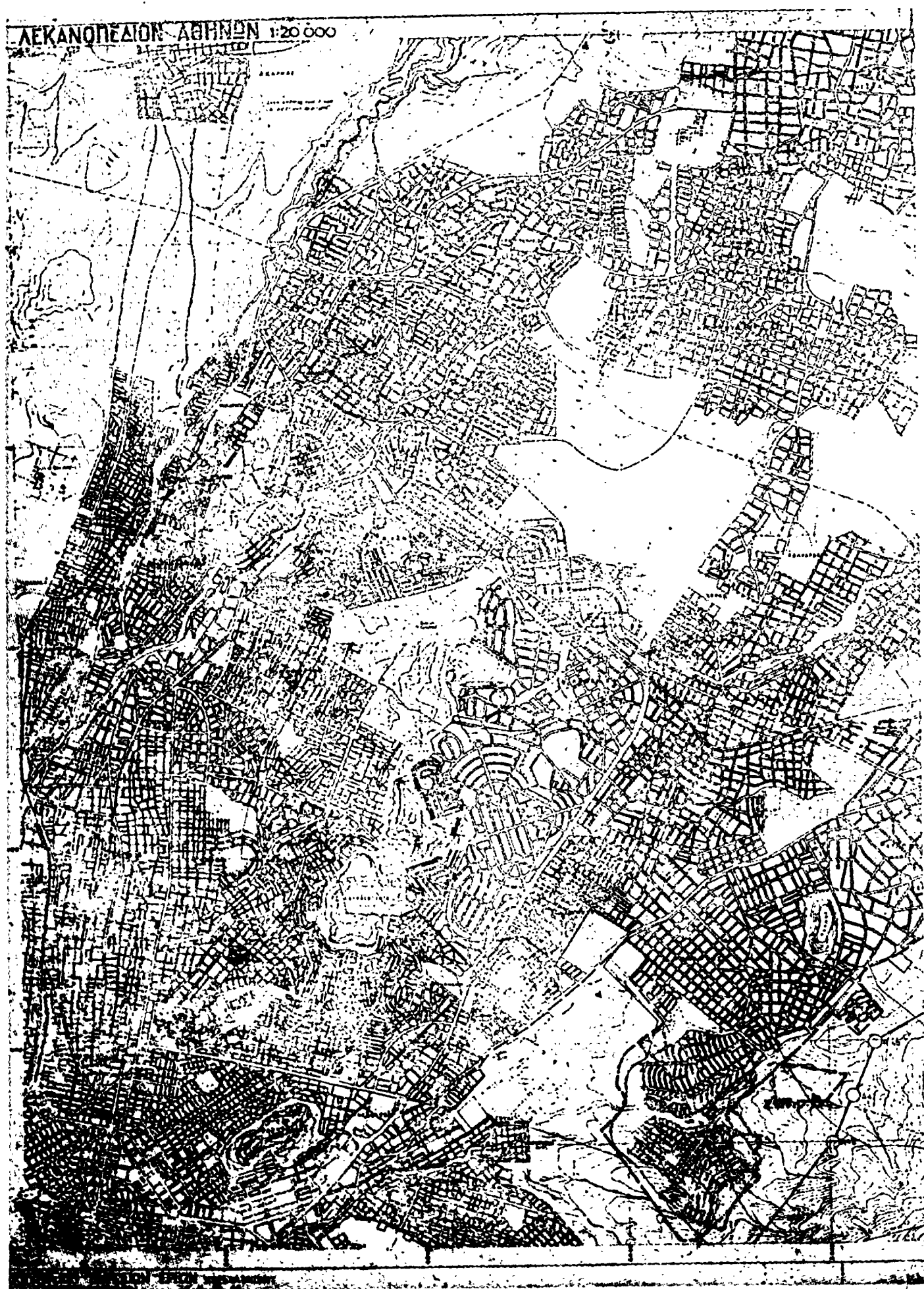
'Εν 'Αθήναις τῇ 31 Αὐγούστου 1978

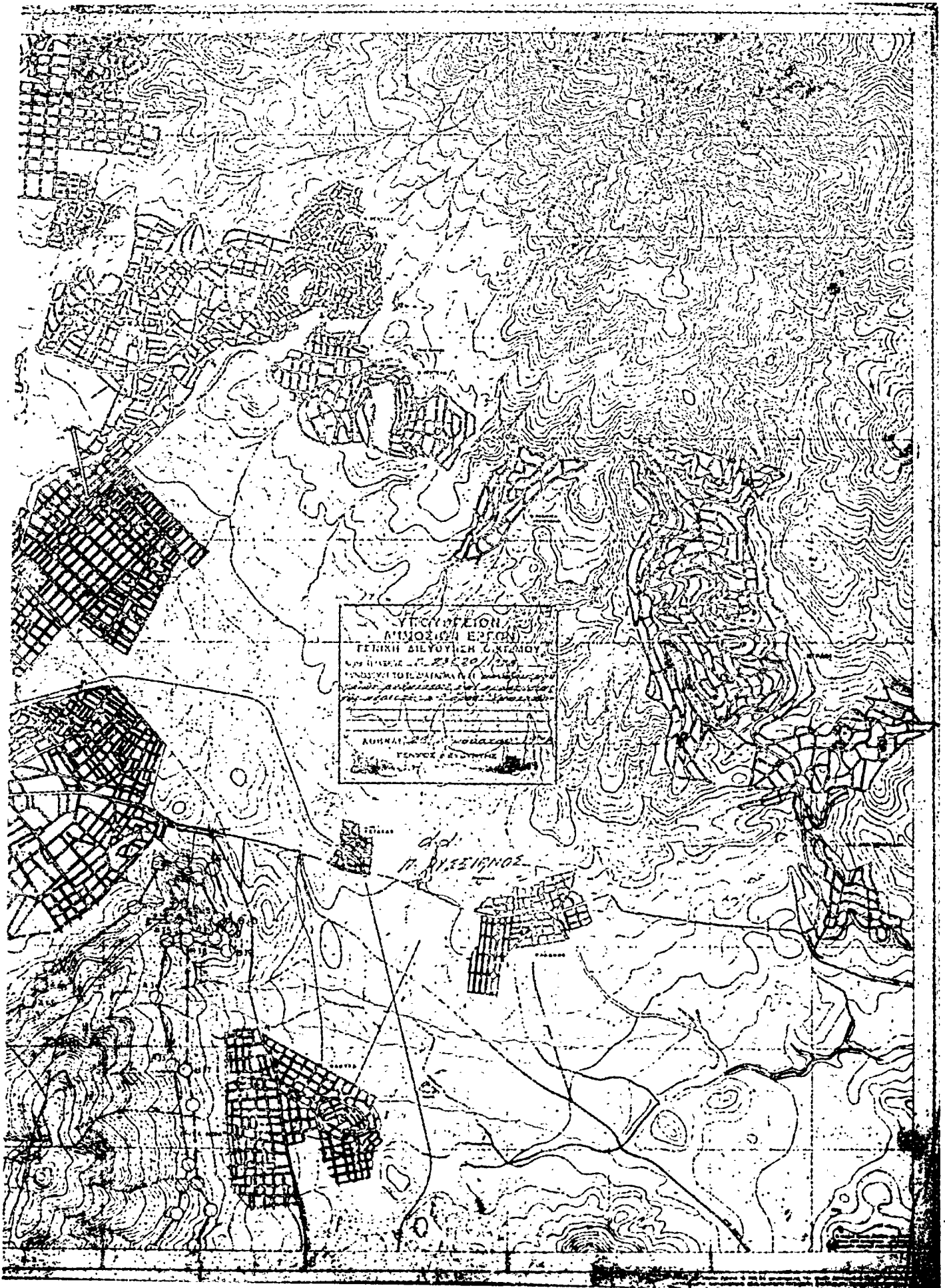
Ο ΠΡΟΕΔΡΟΣ ΤΗΣ ΔΗΜΟΚΡΑΤΙΑΣ

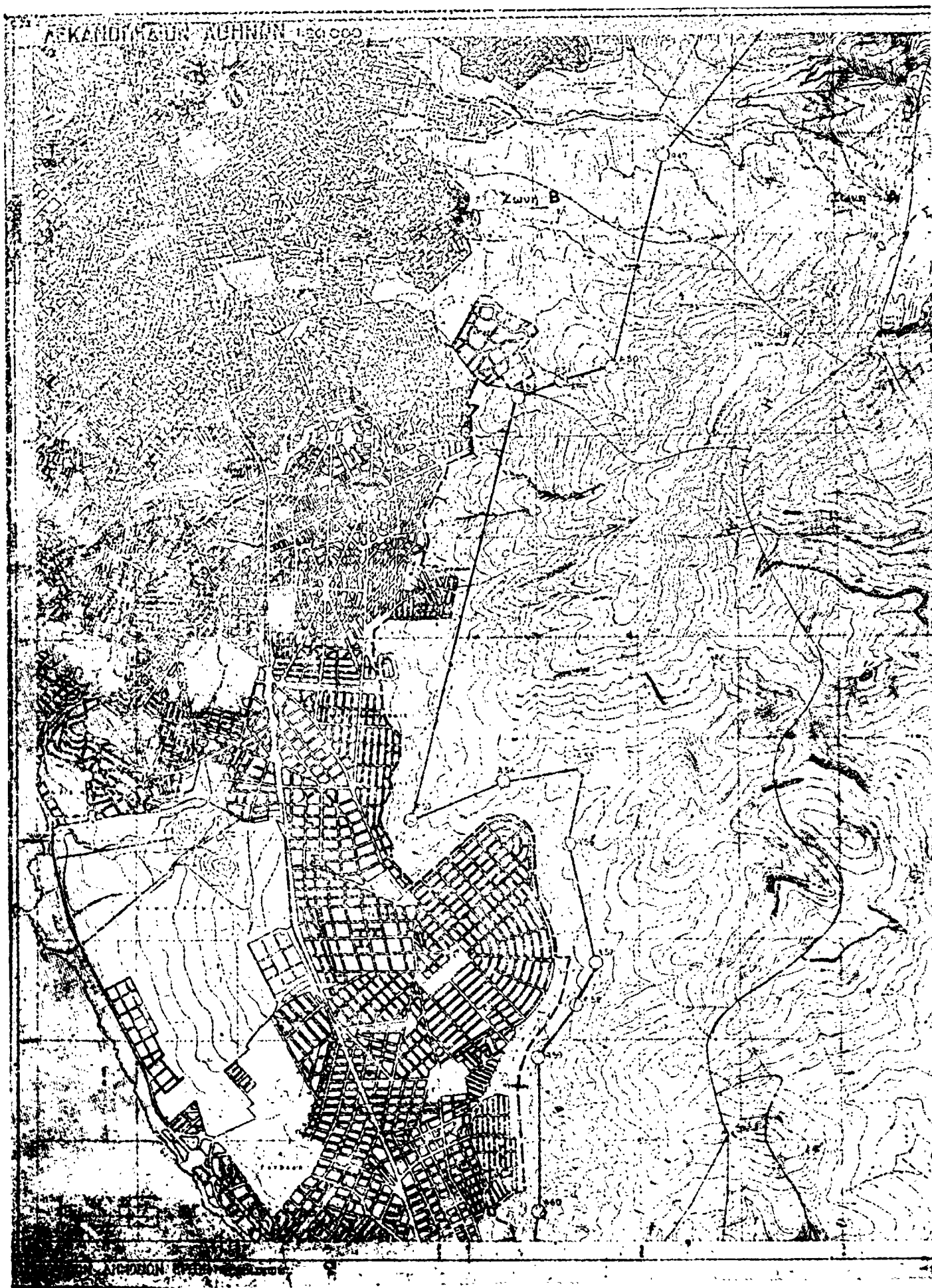
ΚΩΝΣΤΑΝΤΙΝΟΣ Δ. ΤΣΑΤΣΟΣ

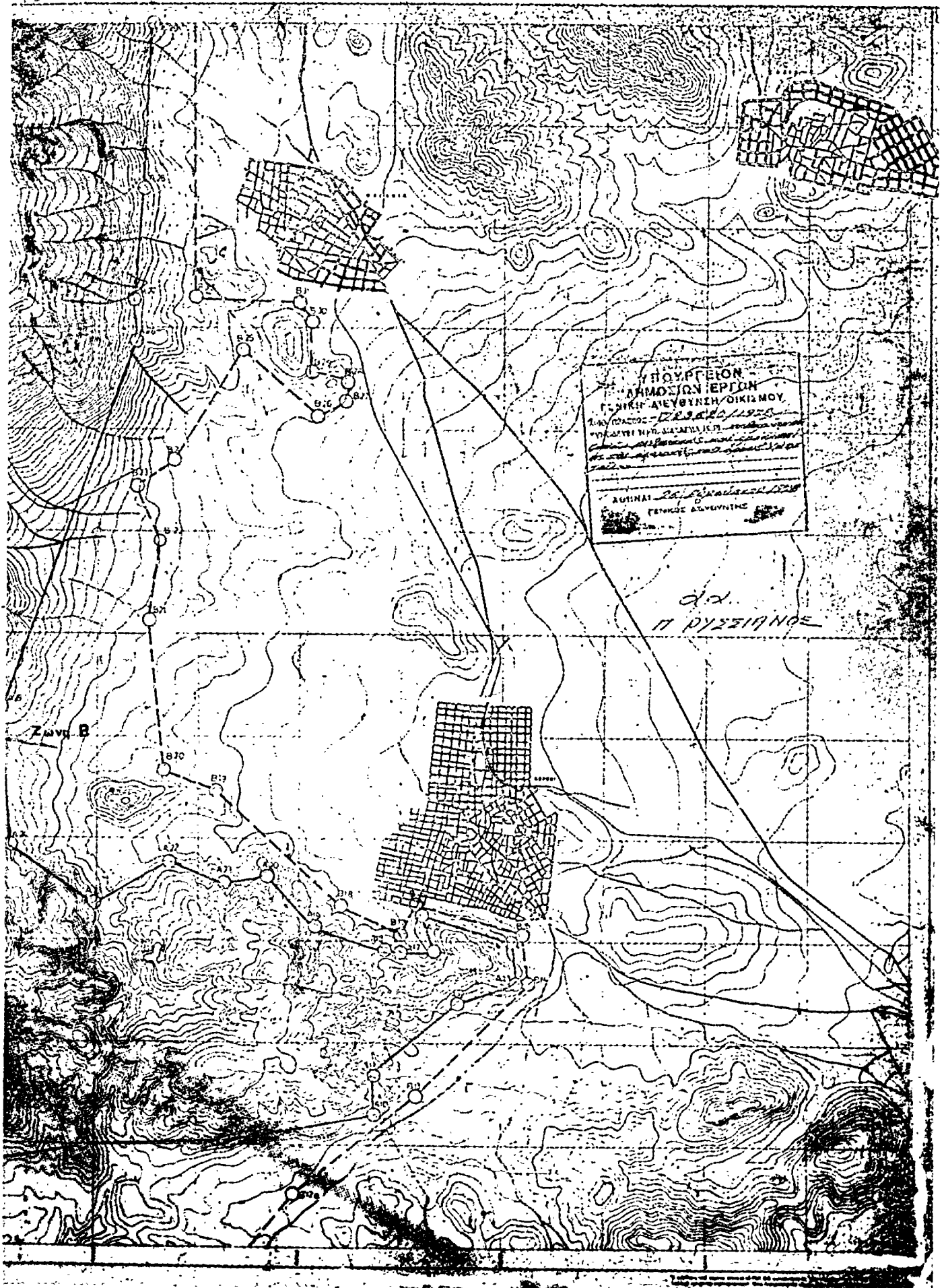
Ο ΥΦΥΠΟΥΡΓΟΣ ΔΗΜΟΣΙΩΝ ΕΡΓΩΝ

ΣΤΕΦΑΝΟΣ ΜΑΝΟΣ







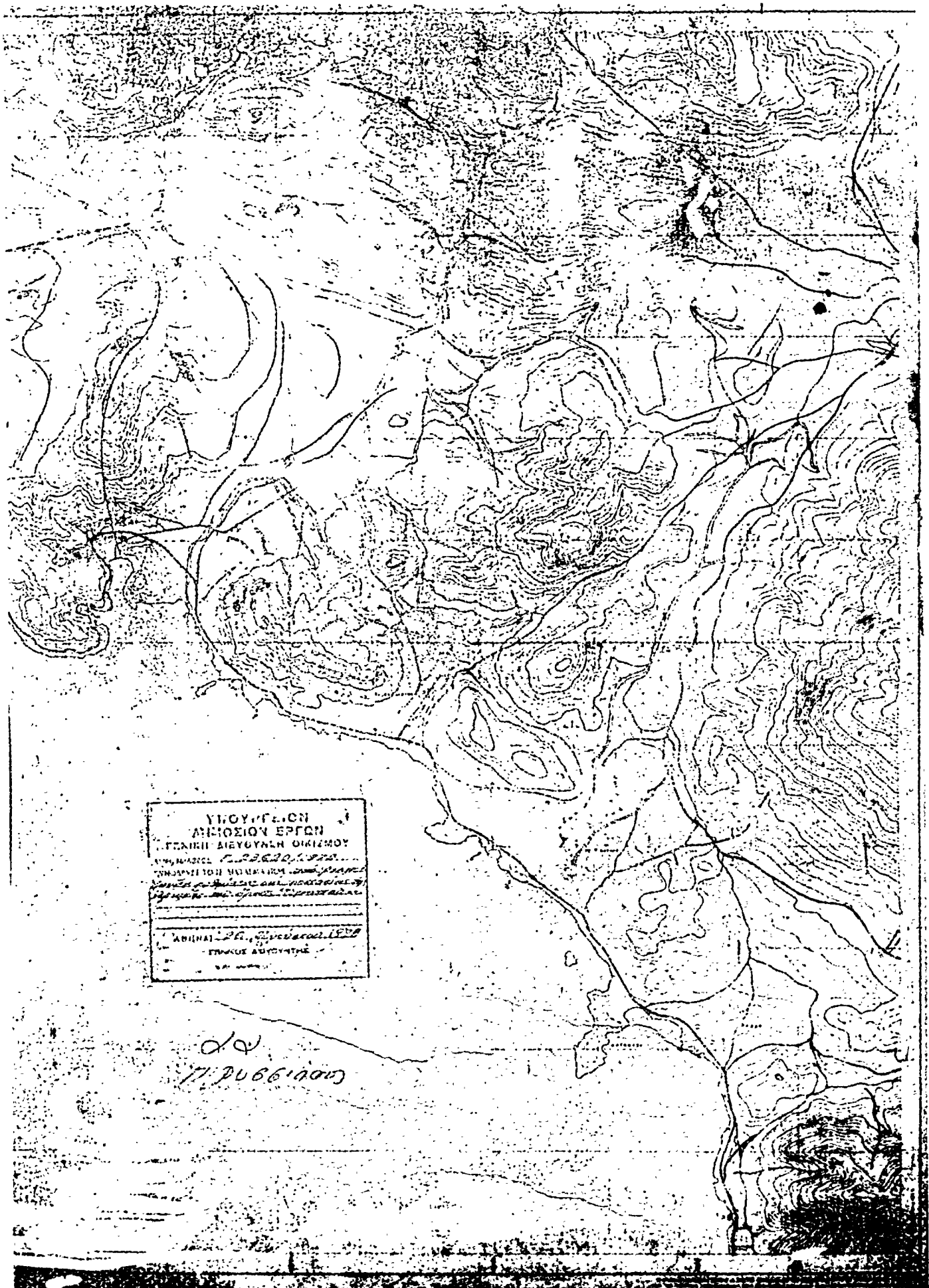


ΑΕΚΑΝΟΠΕΔΙΟΝ ΑΘΗΝΩΝ 1:20,000

Zωνη Β

ΥΠΟΜΝΗΜΑ

Χ	Υ	Χ	Υ
11	11.110	11.111	11.112
12	11.113	11.114	11.115
13	11.116	11.117	11.118
14	11.119	11.120	11.121
15	11.122	11.123	11.124
16	11.125	11.126	11.127
17	11.128	11.129	11.130
18	11.131	11.132	11.133
19	11.134	11.135	11.136
20	11.137	11.138	11.139
21	11.140	11.141	11.142
22	11.143	11.144	11.145
23	11.146	11.147	11.148
24	11.149	11.150	11.151
25	11.152	11.153	11.154
26	11.155	11.156	11.157
27	11.158	11.159	11.160
28	11.161	11.162	11.163
29	11.164	11.165	11.166
30	11.167	11.168	11.169
31	11.170	11.171	11.172
32	11.173	11.174	11.175
33	11.176	11.177	11.178
34	11.179	11.180	11.181
35	11.182	11.183	11.184
36	11.185	11.186	11.187
37	11.188	11.189	11.190
38	11.191	11.192	11.193
39	11.194	11.195	11.196
40	11.197	11.198	11.199
41	11.200	11.201	11.202
42	11.203	11.204	11.205
43	11.206	11.207	11.208
44	11.209	11.210	11.211
45	11.212	11.213	11.214
46	11.215	11.216	11.217
47	11.218	11.219	11.220
48	11.221	11.222	11.223
49	11.224	11.225	11.226
50	11.227	11.228	11.229
51	11.230	11.231	11.232
52	11.233	11.234	11.235
53	11.236	11.237	11.238
54	11.239	11.240	11.241
55	11.242	11.243	11.244
56	11.245	11.246	11.247
57	11.248	11.249	11.250
58	11.251	11.252	11.253
59	11.254	11.255	11.256
60	11.257	11.258	11.259
61	11.260	11.261	11.262
62	11.263	11.264	11.265
63	11.266	11.267	11.268
64	11.269	11.270	11.271
65	11.272	11.273	11.274
66	11.275	11.276	11.277
67	11.278	11.279	11.280
68	11.281	11.282	11.283
69	11.284	11.285	11.286
70	11.287	11.288	11.289
71	11.290	11.291	11.292
72	11.293	11.294	11.295
73	11.296	11.297	11.298
74	11.299	11.300	11.301
75	11.302	11.303	11.304
76	11.305	11.306	11.307
77	11.308	11.309	11.310
78	11.311	11.312	11.313
79	11.314	11.315	11.316
80	11.317	11.318	11.319
81	11.320	11.321	11.322
82	11.323	11.324	11.325
83	11.326	11.327	11.328
84	11.329	11.330	11.331
85	11.332	11.333	11.334
86	11.335	11.336	11.337
87	11.338	11.339	11.340
88	11.341	11.342	11.343
89	11.344	11.345	11.346
90	11.347	11.348	11.349
91	11.350	11.351	11.352
92	11.353	11.354	11.355
93	11.356	11.357	11.358
94	11.359	11.360	11.361
95	11.362	11.363	11.364
96	11.365	11.366	11.367
97	11.368	11.369	11.370
98	11.371	11.372	11.373
99	11.374	11.375	11.376
100	11.377	11.378	11.379
101	11.380	11.381	11.382
102	11.383	11.384	11.385
103	11.386	11.387	11.388
104	11.389	11.390	11.391
105	11.392	11.393	11.394
106	11.395	11.396	11.397
107	11.398	11.399	11.400
108	11.401	11.402	11.403
109	11.404	11.405	11.406
110	11.407	11.408	11.409
111	11.410	11.411	11.412
112	11.413	11.414	11.415
113	11.416	11.417	11.418
114	11.419	11.420	11.421
115	11.422	11.423	11.424
116	11.425	11.426	11.427
117	11.428	11.429	11.430
118	11.431	11.432	11.433
119	11.434	11.435	11.436
120	11.437	11.438	11.439
121	11.440	11.441	11.442
122	11.443	11.444	11.445
123	11.446	11.447	11.448
124	11.449	11.450	11.451
125	11.452	11.453	11.454
126	11.455	11.456	11.457
127	11.458	11.459	11.460
128	11.461	11.462	11.463
129	11.464	11.465	11.466
130	11.467	11.468	11.469
131	11.470	11.471	11.472
132	11.473	11.474	11.475
133	11.476	11.477	11.478
134	11.479	11.480	11.481
135	11.482	11.483	11.484
136	11.485	11.486	11.487
137	11.488	11.489	11.490
138	11.491	11.492	11.493
139	11.494	11.495	11.496
140	11.497	11.498	11.499
141	11.500	11.501	11.502
142	11.503	11.504	11.505
143	11.506	11.507	11.508
144	11.509	11.510	11.511
145	11.512	11.513	11.514
146	11.515	11.516	11.517
147	11.518	11.519	11.520
148	11.521	11.522	11.523
149	11.524	11.525	11.526
150	11.527	11.528	11.529
151	11.530	11.531	11.532
152	11.533	11.534	11.535
153	11.536	11.537	11.538
154	11.539	11.540	11.541
155	11.542	11.543	11.544
156	11.545	11.546	11.547
157	11.548	11.549	11.550
158	11.551	11.552	11.553
159	11.554	11.555	11.556
160	11.557	11.558	11.559
161	11.560	11.561	11.562
162	11.563	11.564	11.565
163	11.566	11.567	11.568
164	11.569	11.570	11.571
165	11.572	11.573	11.574
166	11.575	11.576	11.577
167	11.578	11.579	11.580
168	11.581	11.582	11.583
169	11.584	11.585	11.586
170	11.587	11.588	11.589
171	11.590	11.591	11.592
172	11.593	11.594	11.595
173	11.596	11.597	11.598
174	11.599	11.600	11.601
175	11.602	11.603	11.604
176	11.605	11.606	11.607
177	11.608	11.609	11.610
178	11.611	11.612	11.613
179	11.614	11.615	11.616
180	11.617	11.618	11.619
181	11.620	11.621	11.622
182	11.623	11.624	11.625
183	11.626	11.627	11.628
184	11.629	11.630	11.631
185	11.632	11.633	11.634
186	11.635	11.636	11.637
187	11.638	11.639	11.640
188	11.641	11.642	11.643
189	11.644	11.645	11.646
190	11.647	11.648	11.649
191	11.650	11.651	11.652
192	11.653	11.654	11.655
193	11.656	11.657	11.658
194	11.659	11.660	11.661
195	11.662	11.663	11.664
196	11.665	11.666	11.667
197	11.668	11.669	11.670
198	11.671	11.672	11.673
199	11.674	11.675	11.676
200	11.677	11.678	11.679
201	11.680	11.681	11.682
202	11.683	11.684	11.685
203	11.686	11.687	11.688
204	11.689	11.690	11.691
205	11.692	11.693	11.694
206	11.695	11.696	11.697
207	11.698	11.699	11.700
208	11.701	11.702	11.703
209	11.704	11.705	11.706
210	11.707	11.708	11.709
211	11.710	11.711	11.712
212	11.713	11.714	11.715
213	11.716	11.717	11.718
214	11.719	11.720	11.721
215	11.722	11.723	11.724
216	11.725	11.726	11.727
217	11.728	11.729	11.730
218	11.731	11.732	11.733
219	11.734	11.735	11.736
220	11.737	11.738	11.739
221	11.740	11.741	11.742
222	11.743	11.744	11.745
223	11.746	11.747	11.748
224	11.749	11.750	11.751
225	11.752	11.753	11.754
226	11.755	11.756	11.757
227	11.758	11.759	11.760
228	11.761	11.762	11.763
229	11.764	11.765	11.766
230	11.767	11.768	11.769
231	11.770	11.771	11.772
232	11.773	11.774	11.775
233	11.776	11.777	11.778
234	11.779	11.780	11.781
235	11.782	11.783	11.784
236	11.785	11.786	11.787
237	11.788	11.789	11.790
238	11.791	11.792	11.793
239	11.794	11.795	11.796
240	11.797	11.798	11.799
241	11.800	11.801	11.802
242	11.803	11.804	11.805
243	11.806	11.807	11.808
244	11.809	11.810	11.811
245	11.812	11.813	11.814
246	11.815	11.816	11.817
247	11.818	11.819	11.820
248	11.821	11.822	11.823
249	11.824	11.825	11.826
250	11.827	11.828	11.829
251	11.830	11.831	11.832
252	11.833	11.834	11.835
253	11.836	11.837	11.838
254	11.839	11.840	11.841
255	11.842	11.843	11.844
256	11.845	11.846	11.847
257	11.848	11.849	11.850
258	11.851	11.852	11.853
259	11.854	11.855	11.856
260	11.857	11.858	11.859
261	11.860	11.861	11.862
262	11.863	11.864	11.865
263	11.866	11.867	11.868
264	11.869	11.870	11.871
265	11.872	11.873	11.874
266	11.875	11.876	11.877
267	11.878	11.879	11.880
268	11.881	11.882	11.883
269	11.884	11.885	11.886
270	11.887	11.888	11.889
271	11.890	11.891	11.892
272	11.893	11.894	11.895
273	11.896	11.897	11.898
274	11.899	11.900	11.901
275	11.902	11.903	11.904



(4)

Περὶ τροποποιήσεως ρυμοτομικοῦ σχεδίου Ἀθηνῶν εἰς τὴν περιοχὴν «Περυπόνηθ».

**Ο ΠΡΟΕΔΡΟΣ
ΤΗΣ ΕΛΛΗΝΙΚΗΣ ΔΗΜΟΚΡΑΤΙΑΣ**

Ἐχόντες ὑπ' ὄψιν τὰς διατάξεις τοῦ ἀπὸ 17 Ἰουλίου 1923 Ν. Δ/τος «περὶ σχεδίων πόλεων κλπ.», ὡς μεταγενεστέρως τροποποιήθηκαν καὶ συνεπληρώθηκαν καὶ εἰδικώτερον τῶν άρθρων 3, 9 καὶ 70 αὐτοῦ, καὶ ἰδόντες τὴν ὑπ' ἀριθ. ΒΔ2/α/04/59/Φ.Θ.2.1.1./29.3.78 ἀπόφασιν «περὶ μεταδιέσεως ἀρμοδιότητων τοῦ Ὑπουργοῦ Δημοσίων ἔργων εἰς τὸν Ὑφυπουργόν τοῦ αὐτοῦ Ὑπουργείου» (ΦΕΚ 282/Β'), τὰς ὑπ' ἀριθ. 692/1975 καὶ 208/1977 πράξεις τοῦ Δημοτικοῦ Συμβουλίου Ἀθηνῶν, τὰς ὑπ' ἀριθ. 173/1975 καὶ 36/1978 γνωμοδοτήσεις τοῦ Συμβουλίου Δημοσίων ἔργων (Τμήμα Μελετῶν), ὡς καὶ τὴν ὑπ' ἀριθ. 737/1978 γνωμοδότησιν τοῦ Συμβουλίου τῆς Ἐπικρατείας, προτάται τοῦ ἐπὶ τῶν Δημοσίων ἔργων Ὑπουργοῦ, ἀπεφασίσαι:

Ἄρθρον 1.

Ἐγκρίνεται ἡ τροποποίησις τοῦ ρυμοτομικοῦ σχεδίου Ἀθηνῶν εἰς τὴν περιοχὴν τὴν περιλαμβομένην ὑπὸ τῶν ὁδῶν Σιελώνδου, Περιστεῦ (Ἀνθίων), Ἀρισταρξάνου καὶ τῆς Λεω-

φόρου Νέας Ἰωνίας διὰ τῆς ἐγκρίσεως πεζοδρόμου ἐντὸς αὐτῆς, ὡς ἐμφαίνεται εἰς τὸ ὑπὸ τοῦ Γενικοῦ Διευθυντοῦ Οἰκισμοῦ, τεθεωρημένον διὰ τῆς ὑπ' ἀριθ. Γ. 25024/1978 πράξεως αὐτοῦ, σχετικὸν πρωτότυπον διάγραμμα ὑπὸ κλίμακα 1:500, τοῦ ὁποίου συνοπτικὸν ἀντίτυπον δημοσιεύεται μετὰ τοῦ παρόντος.

Ἄρθρον 2.

Καταργεῖται τὸ ὑπὸ τοῦ ἐγκειμένου ρυμοτομικοῦ σχεδίου προβλεπόμενον προκήπιον ἐπὶ τοῦ διὰ τῆς ὑπ' ἀριθ. Γ. 7276/703/18—3/8.5.1978 ἀποφάσεως τοῦ Ὑπουργοῦ Δημοσίων ἔργων (Δ' 212), καθοριζόμενος χώρος δι' ἀνάγκην Σχολείου καὶ δι' κατὰ τὸ ἐπὶ τῆς Λεωφόρου Νέας Ἰωνίας καὶ τῆς ὁδοῦ Ἀρισταρξάνου πρόσωπον τοῦ χώρου τούτου ὡς ἐν τῷ αὐτῷ διάγραμμάτι ἐμφαίνεται.

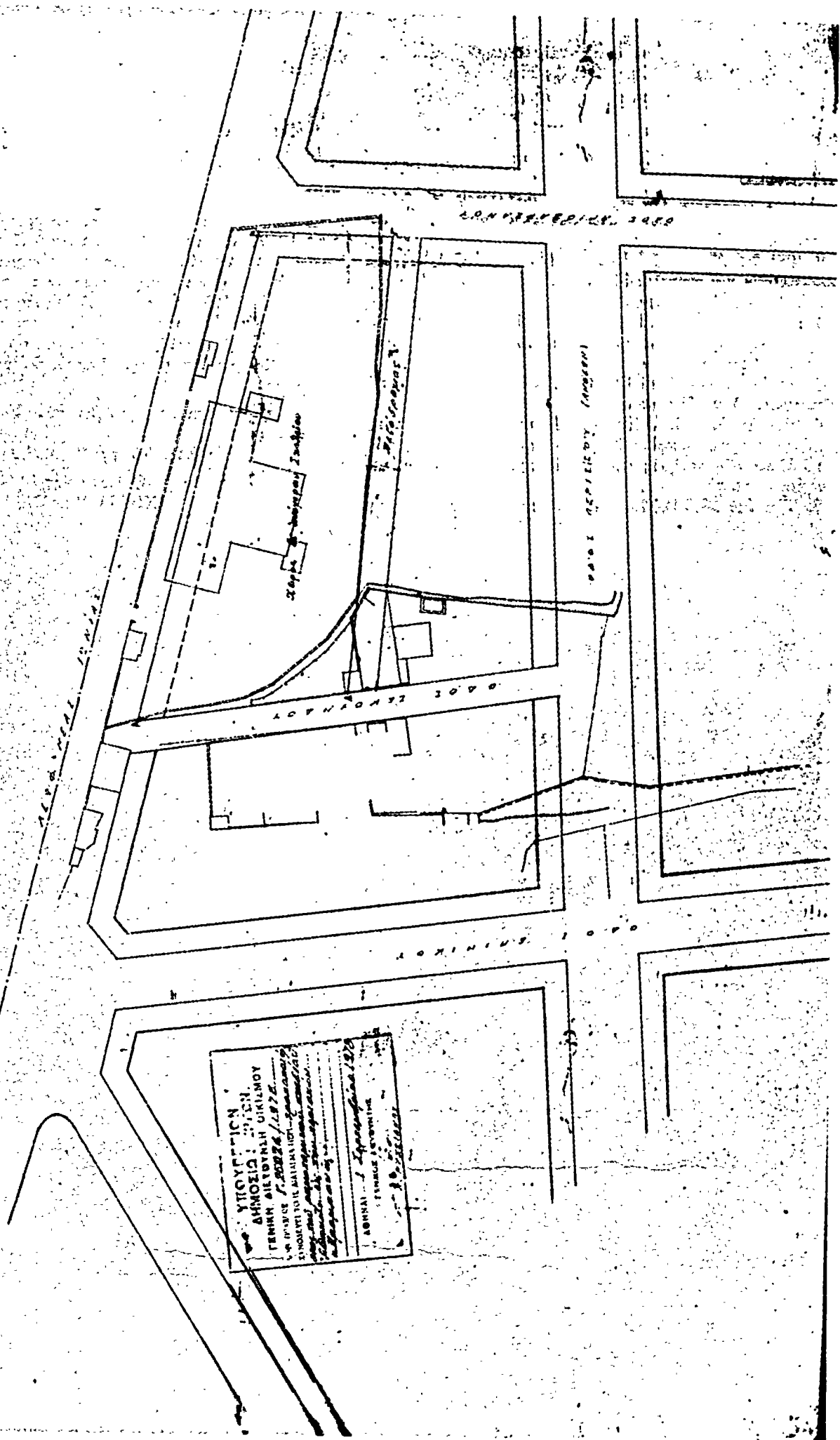
Εἰς τὸν αὐτὸν ἐπὶ τῶν Δημοσίων ἔργων Ὑφυπουργόν, ἀνατίθεται τὴν δημοσίευσιν καὶ ἐκτέλεσιν τοῦ παρόντος διατάγματος.

Ἐν Ἀθήναις τῇ 7 Σεπτεμβρίου 1978

**Ο ΠΡΟΕΔΡΟΣ ΤΗΣ ΔΗΜΟΚΡΑΤΙΑΣ
ΚΩΝΣΤΑΝΤΙΝΟΣ Δ. ΤΣΑΤΣΟΣ**

**Ο ΥΦΥΠΟΥΡΓΟΣ ΔΗΜΟΣΙΩΝ ἔργων
ΣΤΕΦΑΝΟΣ ΜΑΝΟΣ**

ΑΘΗΝΑΙ-ΚΑΙΜΑ



ΥΠΟΧΡΕΩΣΗ
 ΑΝΘΩΠΩΝ ΕΡΓΟΥ
 ΓΕΝΙΚΗ ΔΙΕΥΘΥΝΣΗ ΕΡΓΩΝ
 ΕΡΓΟΝ ΤΗΣ ΑΝΘΩΠΩΝ ΕΡΓΟΥ
 ΑΘΗΝΑΙ-ΚΑΙΜΑ
 ΕΡΓΟΝ ΤΗΣ ΑΝΘΩΠΩΝ ΕΡΓΟΥ
 ΑΘΗΝΑΙ-ΚΑΙΜΑ

Αριθ. 15115

(5)

Περὶ χαρακτηρισμοῦ ὁδοῦ ἐντὸς τοῦ οἰκισμοῦ Κοινότητος
Μουλκίου Ν. Κορινθίας, ὡς Κοινοτική.

Ο ΝΟΜΑΡΧΗΣ ΚΟΡΙΝΘΙΑΣ

Ἐχόντες ὑπ' ὄψιν :

1. Τὰς διατάξεις τοῦ Ν. 3200/55 «περὶ διοικητικῆς ἀποκεντρώσεως».
2. Τὰς διατάξεις τοῦ ὑπ' ἀριθ. 532/1970 Ν. Δ/τος «περὶ συμπληρώσεως τῶν διατάξεων περὶ διοικητικῆς ἀποκεντρώσεως».
3. Τὰς διατάξεις τοῦ ὑπ' ἀριθ. 712/1970 Β. Δ/τος, ὡς ἐτροποποιηθῇ καὶ συνεπληρώθῃ διὰ τῶν ὑπ' ἀριθ. 677/1971 καὶ 198/1972 Β. Δ/των.
4. Τὴν ὑπ' ἀριθ. Α.111814/13.11.70 ἐγκ. Α.311 τοῦ Π.Δ.Ε. «περὶ ἐφαρμογῆς τῶν διατάξεων περὶ ἀποκεντρώσεως ἀρμοδιότητων».
5. Τὸ ὑπ' ἀριθ. 910/1977 Π.Δ. «περὶ ὀργανισμοῦ τοῦ Ὑπουργείου Δημ. Ἔργων».
6. Τὴν ὑπ' ἀριθ. Ε.4360/25.2.77 ἀπόφασιν τοῦ Ὑπουργοῦ Δημ. Ἔργων «περὶ τοῦ τρόπου δημιουργίας κοινοτικῶν ὁδῶν ἐντὸς τῶν νομίμως πρὸ τοῦ ἔτους 1923 ὑφισταμένων οἰκισμῶν».
7. Τὴν ἀπὸ 13.6.1977 ἐπτά (7) κατόχων τῆς Κοινότη-

τος Μουλκίου συνοδευομένην μετὰ ὑπευθύνων δηλώσεων Ν.Δ. 105/1969, δι' ἧς παρὰχωρῶν ἰδιοκτησίαν, πρὸς δημιουργίαν τῆς ἐν θέματι κοινοτικῆς ὁδοῦ.

8. Τὴν ὑπ' ἀριθ. 16/1977 ἀπόφασιν τοῦ Κοινοτικοῦ Συμβουλίου Μουλκίου, δι' ἧς ἀποδέχεται τὴν ὡς ἄνω παρὰχωρῶσιν πρὸς δημιουργίαν κοινοτικῆς ὁδοῦ.

9. Τὴν σύμφωνον γνωμοδότησιν τοῦ παρ' ἡμῖν τμήματος τοῦ Περ/κοῦ Συμβουλίου Δ.Ε., διατυπωθεῖσαν εἰς τὸ ὑπ' ἀριθ. 32/ἐγκ. 3/4/4.11.1977 πρακτικῶν αὐτοῦ, ἀποφασίζουσα :

Χαρακτηρίζομε τὴν ὁδὸν τὴν ἐμφανισμένην εἰς τὸ ἀπὸ 24.5.1977 τοπογραφικὸν διάγραμμα τοῦ Πολ. Μηχανικοῦ Ἀθ.ν. Ἐμμανουηλίδου, ἐντὸς τοῦ οἰκισμοῦ τῆς Κοινότητος Μουλκίου, ὡς κοινοτικὴν συμφώνως πρὸς τὴν ὑπ' ἀριθ. Ε.4360/25.2.1977 ἀπόφασιν τοῦ Ὑπουργοῦ Δημ. Ἔργων, καὶ ὅτι αὕτη ἐξυπηρετεῖ ἐπτά (7) ἰδιοκτησίες, ὑπὸ τὸν ὅρον ὅτι αὕτη θὰ διαμοιχθῇ καὶ ὅλον τὸ μῆκος τῆς μὲ προσπέλασιν πρὸς τὴν ἐπαρχικὴν ὁδὸν μὲ πλάτος δὲ ταύτης πέντε (5) μέτρα.

Ἡ παρούσα δημοσιευθήτω διὰ τῆς Ἐφημερίδος τῆς Κυβερνήσεως.

Ἐν Κορίνθῳ τῇ 19 Μαΐου 1978

Ὁ Νομάρχης
ΧΡ. ΓΟΥΛΑΣ

Αριθ. 9709

(6)

Περὶ χαρακτηρητισμοῦ ἰδιωτικῆς ὁδοῦ ὡς κοινοτικῆς, πού ἐρίσκεται στὸν οἰκισμὸ Ἀγιοαννώτικα Κορίνθου.

Ο ΝΟΜΑΡΧΗΣ ΚΟΡΙΝΘΙΑΣ

Ἐχοντας ὑπόψη τὶς διατάξεις:

1. Τοῦ Ν. 3200/55 «περὶ διοικητικῆς ἀποκεντρώσεως», καθὼς καὶ ἐκείνες τοῦ ἀπὸ 28.6.55 Β.Δ. «περὶ ἐξαιρέσεως ἀπὸ τῆς ἀρμοδιότητος κλπ.».
2. Τοῦ Β. Δ/τος 712/70, ὅπως τροποποιήθηκε καὶ συμπληρώθηκε μετὰ Β.Δ. 67/71 καὶ 198/72.
3. Τὴν κοινὴ ἀπόφασι τοῦ Ὑπουργοῦ Προεδρίας Κυβερνήσεως, Ἐσωτερικῶν καὶ Δημ. Ἔργων ἀριθ. Δ7/16/11.7. 1970 «περὶ ὁργανώσεως τῶν Περιφερειακῶν Ὑπηρεσιῶν καὶ Ὑ.Δ.Ε.».
4. Τὴν Ε. 27244/3.8.76 ἐγκύκλιον τοῦ Ὑ.Δ.Ε. «περὶ δημιουργίας νέων ὁδῶν ἐντὸς τῶν ὁρίων καὶ πρὸ τοῦ ἔτους 1923 οἰκισμῶν στερουμένων ρυμοτομικοῦ σχεδίου».

5. Τὴν 59/5 -78 ἀπόφασι τοῦ Δημοτικοῦ Συμβουλίου Κορίνθου.

6. Τὸ τοπογραφικὸ διάγραμμα τοῦ Μηχανικοῦ Α. Παπακωνόμου, ἀποφασίζουμε:

Χαρακτηρίζουμε τὴν ἰδιωτικὴ ὁδὸ, πού ἀρχίζει ἀπὸ τὴν 30ὴ ὁδὸ καὶ ἀπὸ τὴν ἰδιοκτησίαν Α. Μπίτζιου, Χρ. Μπίτζιου, Γεωργ. Μπέκου καὶ Σωτ. Μπέκου καὶ πέραν τῶν ἐπομένων ἰδιοκτησιῶν μέχρι νὰ συναντήσῃ τὴν ἐπόμενη κοινοτικὴ ὁδὸ καὶ ἐρίσκεται ἐντὸς ὁρίων οἰκισμοῦ Ἀγιοαννώτικα Κορίνθου ὡς δημοτικὴ. Ὡστε γιὰ τὴν ὁδὸ αὐτὴ νὰ ἰσχύσουν ὅλες οἱ διατάξεις περὶ τῶν ὁδῶν δομήσεως σὲ οἰκισμοὺς πού προϋπάρχουν τοῦ ἔτους 1923 (ἔαται τοῦ ἀπὸ 15.6.1968 Β.Δ., ΦΕΚ Δ' 111/68), ὅπως τροποποιήθηκε μεταγενέστερα.

Ἡ ἀπόφασι αὐτὴ νὰ δημοσιευθεῖ στὴν Ἐφημερίδα τῆς Κυβερνήσεως.

Κορίνθος, 19 Αὐγούστου 1978

Ὁ Νομάρχης
ΧΡ. ΓΟΥΛΑΣ

ΑΝΑΚΟΙΝΩΣΕΙΣ

Αριθ. Δ1/0/12229

(7)

Περὶ ἐπίσπευσεως ἀπὸ τοῦ Δημόσιου τῆς διανοίξεως τῆς ὁδοῦ Ἀμφιθέας, κατὰ τὴ συμβολή της μετὰ τὴν Λεωφόρο Ὑμηττοῦ καὶ ἀνασύνταξιν τῆς σχετικῆς πράξεως ἀναλογισμοῦ ἀριθ. 40/1977.

Ο ΥΠΟΥΡΓΟΣ ΔΗΜΟΣΙΩΝ ΕΡΓΩΝ

Ἐχόντας ὑπόψη:

1) Τὴν πράξιν ἀναλογισμοῦ ἀριθ. 40/1977, ποὺ κυρώθηκε μετὰ τὴν ἀπόφασιν τοῦ Νομάρχου Ἀττικῆς ἀριθ. 338173/691/3.11.1977, γιὰ τὴν ἐφαρμογὴ τοῦ ἐγκειμένου ρυμοτομικοῦ σχεδίου πρὸς διάνοξιν τῆς ὁδοῦ Ἀμφιθέας, στὴ συμβολή της μετὰ τὴν Λεωφ. Ὑμηττοῦ στὴν περιοχὴ τοῦ Δήμου Παλαιῦ Φαλήρου.

2) Τὸ ἀπὸ 19.8.1946 Διάταγμα Ρυμοτομίας.

3) Τὴν Ε.48554/3.1.1970 ἀπόφασιν τῆς τέως Ὑπηρεσίας Οἰκισμοῦ, μετὰ τὴν ὁποία ἔχει χαρακτηρισθεῖ ὡς ἐπείγουσας ἀνάγκης ἡ ἐφαρμογὴ τοῦ ἱσχύοντος ρυμοτομικοῦ σχεδίου γιὰ τὴ διάνοξιν τῆς Λεωφόρου Ἀμφιθέας.

4) Τὴς διατάξεις τῶν ἀρθρῶν 3, 5 καὶ 6 παρὰρ. 2 τοῦ Νόμου 653/1977 (ΦΕΚ 214/5.8.1977 τ. Α').

5) Τὴν ἀριθ. ΕΔ2α/1/145/ΦΘ211/27.7.78 κοινὴ ἀπόφασιν τῶν Πρωθυπουργοῦ καὶ Ὑπουργοῦ Δημοσίων ἔργων «περὶ μεταβιβάσεως ἀρμοδιοτήτων τοῦ Ὑπουργοῦ Δημοσίων ἔργων στὸν Ὑφυπουργὸ Δημ. ἔργων», ἀποφασίζουμε:

α) Τὴν ἐπίσπευσιν ἀπὸ τοῦ Δημόσιου τῆς διανοίξεως τῆς ὁδοῦ Ἀμφιθέας κατὰ τὴ συμβολή της μετὰ τὴν Λεωφόρο Ὑμηττοῦ στὴν περιοχὴ τοῦ Δήμου Παλαιῦ Φαλήρου, ὅπως προβλέπεται ἀπὸ τὸ ἐγκειμένο ρυμοτομικὸ σχέδιον.

β) Τὴν ἀνασύνταξιν τῆς πράξεως ἀναλογισμοῦ 40/1977, σύμφωνα μετὰ τὴς διατάξεις τῶν ἀρθρῶν 3 καὶ 5 τοῦ Νόμου 653/1977.

Ἡ ἀπόφασιν αὐτὴ νὰ δημοσιευθεῖ στὴν Ἐφημερίδα τῆς Κυβερνήσεως.

Ἀθῆναι, 2 Σεπτεμβρίου 1978

Ο ΥΠΟΥΡΓΟΣ
ΣΤΕΦΑΝΟΣ ΜΑΝΟΣ

(8)

Περὶ ἀνακοινώσεως εἰδοποιήσεως τῆς γενομένης καταθέσεως ἀποζημιώσεως λόγῳ προσκυρώσεως τμημάτων οἰκοπέδων καὶ λόγῳ ρυμοτομίας εἰς τὸ Ἀμαρουσίον Ἀττικῆς.

Διὰ τὴν διάνοξιν τῶν ὁδῶν Κύπρου καὶ Νερατζιωτίσσης εἰς Ἀμαρουσίον Ἀττικῆς, οἱ ὑπογεγραμμένοι: 1) Ἰωάννης —Σάββας Σάββα Σαββίδης, κάτοικος Χολαργοῦ Ἀττικῆς,

ὁδὸς Φανερωμένης ἀριθ. 37 καὶ Μελέτιος Γεωργίου Μπατ-
δένης, κάτοικος Ἀμαρουσίου Ἀττικῆς, ὁδὸς Ἀσκληπιοῦ ἀριθ.
4 ἐπόμενοι τῶν διατάξεων τῆς ὑπ' ἀριθ. 28/13.2.1974 πρά-
ξεως τῆς Νομαρχίας Ἀττικῆς, Διαμερίσματος Ἀν. Ἀττι-
κῆς, Ὑπηρεσίας Πολιορκίας, Τμήματος Ἀπαλλοτριώσεων,
κυρωθείσης καὶ διορθωθείσης διὰ τῆς ὑπ' ἀριθ. 8827/772
τῆς 8 Ἰουλίου 1974 ἀποφάσεως τῆς Νομαρχίας Ἀττικῆς,
τῆς Ὑπηρεσίας Πολιορκίας, τοῦ 2ου Τμήματος διὰ τῆς
ἀναγραφῆς ἡμῶν ὡς κυρίων τῆς ἰδιοκτησίας τῆς φερομένης
ἐν τῇ πράξει καὶ τῷ διαγράμματι ἐπ' ὀνόματι τῆς Ἑλένης
Χριστοδούλου υπεχρεώθημεν νὰ ἀποζημιώσωμεν Α) τὸν Ἑ-
λευθέριον Ἐξαρχόπουλον καὶ λόγῳ προσκυρώσεως διὰ τὴν
ὑπὸ στοιχεῖα (8—18—19—9—8) ἔκτασιν συνισταμένην ἐκ
μέτρων τετραγωνικῶν εἴκοσι τριῶν καὶ πεντήκοντα ἑκατο-
στῶν (23,50) καὶ Β) λόγῳ ρυμοτομίας διὰ τὴν ὑπὸ στοιχεῖα
(12—14—18—8—12) ἔκτασιν συνισταμένην ἐκ μέτρων τε-
τραγωνικῶν ἑκατὸν ὀγδοήκοντα τεσσάρων (184) καὶ Β) τὸν
Δῆμον Ἀμαρουσίου διὰ τὴν ὑπὸ στοιχεῖα (18—17—20—21
—19—18) ἔκτασιν συνισταμένην ἐκ μέτρων δέκα ἑπτὰ καὶ
20% (17,20).

Ἐπόμενοι ἐπίσης τῶν διατάξεων τῆς ὑπ' ἀριθ. 274/1975
ἀποφάσεως τοῦ Μονομελοῦς Πρωτοδικείου Ἀθηνῶν (διαδι-
κασίας Ἀπαλλοτριώσεων) δι' ἧς καθωρίσθη ἡ τιμὴ ἀποζη-
μιώσεως τῶν ἐκτάσεων τῶν φερομένων ὡς ἀνηκούστων εἰς τὸν
Ἑλευθέριον Ἐξαρχόπουλον καὶ τῆς ὑπ' ἀριθ. 11859/1977
ἀποφάσεως τοῦ Πολυμελοῦς Πρωτοδικείου Ἀθηνῶν δι' ἧς
καθωρίσθη ἡ τιμὴ ἀποζημιώσεως τῆς ἐκτάσεως τῆς φερομέ-
νης ὡς ἀνηκούσης εἰς τὸν Δῆμον Ἀμαρουσίου, καταθέσαμεν
εἰς τὸ Ταμεῖον Παρακαταθήκων καὶ Δανείων Ἀθηνῶν
α) διὰ τοῦ ὑπ' ἀριθ. 507461/14.9.1978 γραμματίου συστά-
σεως παρακαταθήκης δρχ. 207.500 τὴν ἀποζημιώσιν διὰ τὰς
ἐκτάσεις τὰς φερομένας ὡς ἀνηκούσας εἰς τὸν Ἑλευθέριον
Ἐξαρχόπουλον καὶ β) διὰ τοῦ ὑπ' ἀριθ. 508737/25.9.1978
γραμματίου συστάσεως παρακαταθήκης δρχ. 34.400 διὰ τὴν
ἐκτασιν τὴν φερομένην ὡς ἀνήκουσαν εἰς τὸν Δῆμον Ἀμαρου-
σίου, κατατεθέντων τῶν γραμματίων εἰς τὸν Συμβολαιογρά-
φον Ἀθηνῶν Θεόδωρον Χαλαζωνίτην, ὁδὸς Πειραιῶς ἀριθ.
1, συνταχθεῖσιν τῶν ὑπ' ἀριθ. 19326 καὶ 19327/2.10.1978
πράξεων παρακαταθέσεως.

Ὅθεν ἀνακοινούμεν τ' ἀνωτέρω πρὸς τοὺς φερομένους ὡς
δικαιούχους τῶν ἄνω ἀποζημιώσεων διὰ τὴν ἐπέλευσιν τῶν
νομίμων συνεπειῶν καὶ καλούμεν αὐτοὺς ὅπως εἰσπράξουν τὰς
κατατεθείσας ὡς ἄνω ἀποζημιώσεις ἐπὶ τῇ προσκομίσει τῶν
νομίμων δικαιολογητικῶν νομιμοποιήσεών των.

Ἐν Ἀθῆναις τῇ 10 Ὀκτωβρίου 1978

Ὁ Πληρεξούσιος Δικηγόρος
ΣΠΥΡΟΣ ΓΚΟΒΟΣΔΗΣ

(Ἀριθμὸς τριπλ. Ταμ. Γεν. Ἐσ. Ἀθ. 73365/78)